



SOLSTEIN

# ÅRSRAPPORT 2025



Solstein er en arbeidsinkluderingsbedrift i Karmøy kommune. Vi holder til på «veaslettå» hvor vi har det aller meste av vår produksjon av varer og tjenester, og midt i «krossen» i Åkrehamn hvor vi har vår fantastiske kafè Vili & Vè.

Solstein er ein stor og viktig arbeidsplass i Karmøy kommune. Vi har et viktig samfunnsoppdrag og det er å gjøre arbeid mulig for alle! Vi skal tilrettelegge for at alle våre ansatte kan arbeide, og bidra til at den enkelte får mulighet til å utvikle sine ressurser.

Som arbeidsplasser flest betyr vi mye for hver enkelt ansatt, og vi tror vi betyr mye for alle rundt oss. Et av våre mål er at vi gjennom våre leveranser bidrar til at vi gjør våre kunder enda bedre. Alle våre kunder betyr mye for oss. Arbeidsoppgaver er verktøyet vårt, og for å lykkes med samfunnsoppdraget er det en styrke å ha stor bredde og mangfold i arbeidsoppgaver.

Vi vil takke mange gode kunder og samarbeidspartnere for god handel og god dialog i en utfordrende tid. Vi er takknemlig for dere!

Alle ansatte fortjener også stor oppmerksomhet og stående applaus for måten vi som arbeidsplass har løst alle mulige utfordringer på løpende bånd!

For en fantastisk fin og fargerik gjeng & #HEIASOLSTEIN



Norge står ikke uten vilje til arbeid – vi står uten et arbeidsliv som i stor nok grad slipper folk til. Samtidig som alle vet at arbeidskraftbehovet øker, står hundretusener utenfor. Vi vet at mange flere kunne bidratt med riktig tilrettelegging.

Solstein viser i praksis hva inkludering betyr: vi er en del av det ordinære arbeidslivet, skaper betydelige verdier, leverer kritiske tjenester og er en pålitelig partner for næringsliv og offentlig sektor. Dette er ikke tiltak – det er investering i mennesker og samfunn.

Skal vi møte framtidens behov, må vi tenke nytt, bruke mangfold som innovasjonskraft og åpne flere dører inn i arbeid. Ressursene finnes – det handler om å ta dem i bruk.

Norge har mange utfordringer. At folk vil jobbe bør ikke være en av dem!



# ORGANISASJON

Solstein er organisert etter konsernmodell og konsernet eies 100 % av Karmøy kommune.

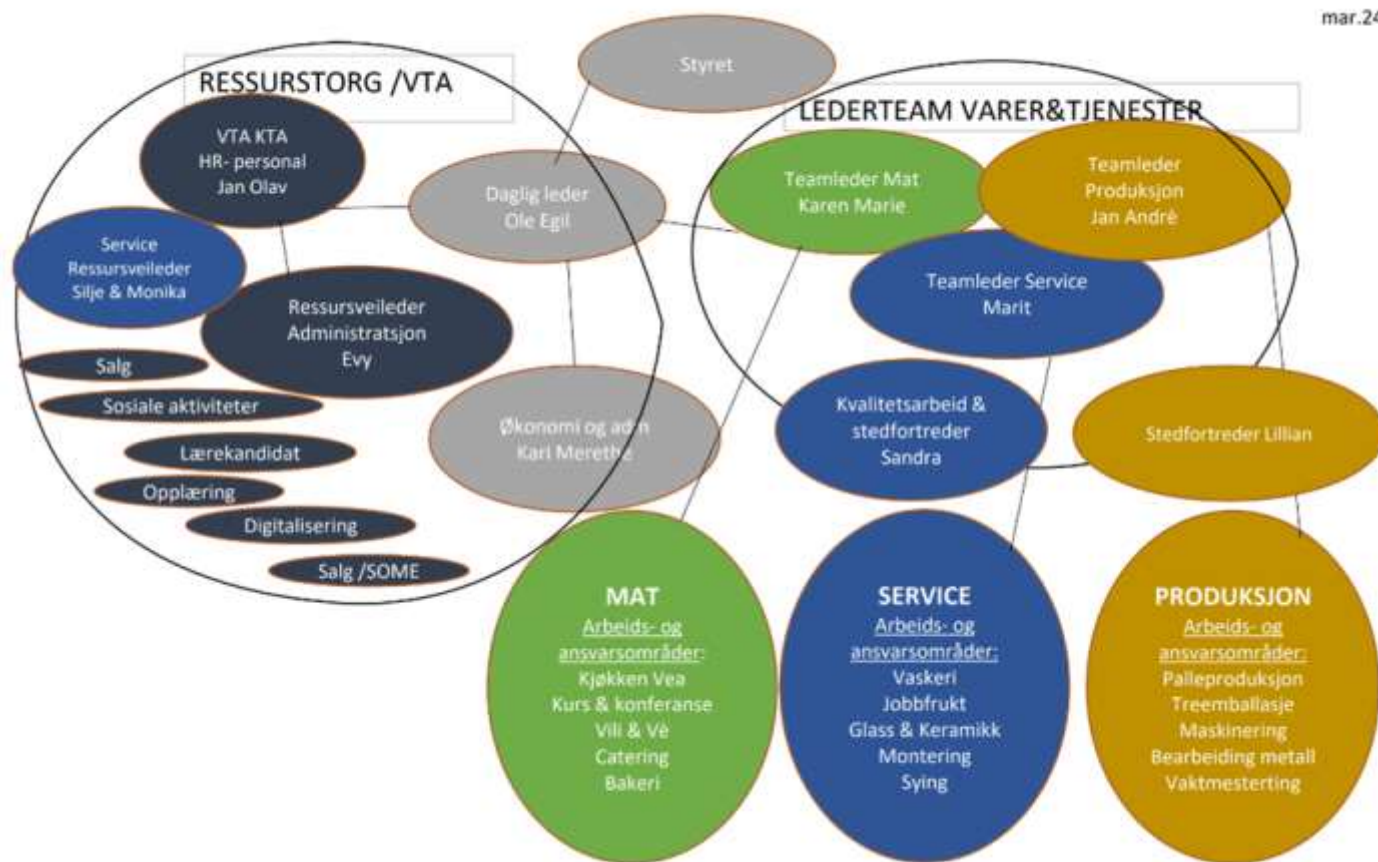
Solstein Holding AS er mor- og eiendomsselskap der eneste aktivitet er å leie ut kontor- og produksjonslokaler. Leietakere er Karmøy kommune og Solstein AS.

Solstein AS er datterselskap og godkjent arbeidsmarkedsbedrift for 80 tilrettelagte arbeidsplasser (VTA). I tillegg har vi kommunalt finansierte tiltaksplasser (KTA). Solstein har rundt 130 ansatte og er en stor arbeidsplass i Karmøy kommune. Bokn kommune har også både tilrettelagte arbeidsplasser (VTA) og kommunalt finansierte arbeidsplasser hos Solstein .

Vi har en stor og variert produksjon av varer og tjenester til private- og næringslivskunder.

## ORGANISASJONSKART SOLSTEIN

mar.24



## Våre verdier.

### TRYGGHET - GLEDE - RESPEKT - UTVIKLING

Vi har hatt verdiene siden 2010. Vi har i en periode jobbet med verdiene i personalmøter og grupper. I starten var det få som ønsket endring i verdiene våre. De passet oss fortsatt godt og de betyr fortsatt mye for mange. Det har vært mange bordseter og mange gode samtaler og etter hvert så kom det flere forslag på gode verdier. Til slutt satt vi igjen med hele 11 nye og etter en god prosess så har vi nå tre nye verdier vi liker å identifisere oss med:

### STOLT- RAUS – MODIG

Verdier skal leve og speile organisasjonen både internt og eksternt. Målet er at Solstein og alle solsteiner blir oppfattet som stolte, rause og modige! Vi vil være en trygg arbeidsplass med mye glede, vi skal ha respekt for hverandre og vi skal legge til rette for at alle får mulighet til å utfordre og utvikle seg selv.

# TEAM SERVICE

har tre arbeidsområder.

- ♦ Vaskeriet er et moderne barrierevaskeri som håndterer det meste av tekstiler som brukes på institusjoner i Karmøy kommune, og arbeidsklær for Seagarden AS.
- ♦ Jobbfrukt er et samarbeid med Bama og vi pakker og kjører ut ca 350 kurver i uken til sultne & sunne kunder over hele Haugalandet.
- ♦ Kunstverksted - en kreativ oase med unik glasskunst . Vi har også vår egen keramikk-kunstner.

Vi er i alt 52 ansatte i avdelingen og de fleste jobber i vaskeriet.

## Vaskeriet

- En arbeidstaker har flyttet over til Vili og Vè
- En arbeidsleder endret arbeidsted til Mat og kjøkken
- Tre nyansatte arbeidsledere og 2 nyansatte i i tilrettelagt arbeid.
- Fortsatt prosjekt med chipping av uniformer for å forenkle vask og levering.

## Ergonomi

Vi har laget plan på rulling på oppgavene for å redusere slitasje.

## Transport

Vi har lagt om produksjonsrutiner og en konsekvens er at vi har endret på kjørerutiner. Dette for å unngå å starte dagen kl. 06.00. Nå er foregår transport og produksjon mellom 07.30 –15:00.

## Jobbfrukt

- Vi pakker og leverer ca 330 kurver i uken.
- Det er ansatt sjåfør i VTA som har fått opplæring på alle fraktrutene og som fungerer som vikar ved behov. Veldig bra løsning for driften.
- En arbeidstaker har gått av med pensjon

## Glass avdeling

- En arbeidstaker har sluttet
- En arbeidstaker fra andre vaskeriet har prøvd seg på glass avdelingen og har fått gode oppgaver her.
- En arbeidstaker fra Vili og Vè har hatt praksis på avdelingen
- En person er på hospitering for mulig fremtidig tilrettelagt arbeidsplass



# TEAM PRODUKSJON

Produksjonsavdelingen består av to hovedenheter: tre- og metallavdelingen. Vi arbeider kontinuerlig med å kombinere produksjonseffektivitet, faglig utvikling og medarbeidernes trivsel.

Antall ansatte: 37 i tilrettelagt arbeid og 9,7 ordinære årsverk, totalt 47 ansatte.

## Endringer i bemanning

I 2025 ble det gjennomført to viktige ansettelses:

- Én arbeidsleder i treavdelingen
- Én fagleder i metallavdelingen

Begge tiltrådte i mars og har allerede bidratt til videreutvikling og stabilitet i avdelingen.

## Kompetanseheving

Å styrke kompetansen hos våre ansatte har vært en prioritert oppgave i 2025.

Følgende tiltak ble gjennomført:

- To ansatte deltok på iArbeid sin fagkonferanse i mars.
- Alle ansatte fikk tilbud om å delta på digital Jobbgledekonferanse 7. mai.
- Fem ansatte gjennomførte spikerpistolkurs 25. mai.
- Produksjonskurs i samarbeid med Speira – 11., 17. og 23. september. Ansatte ble delt inn i tre grupper og gjennomførte bedriftsbesøk hos Speira. Det var en nyttig dag og bidro til verdifull praktisk erfaring for alle deltakere.
- Kurs for alle ansatte:  
«Hva gjør jeg for at jeg og vi har det best mulig på jobb» – 19.–20. november.

Tiltakene har bidratt til økt faglig kompetanse, bedre samarbeid i avdelingen og styrket fokus på trivsel og arbeidsmiljø.

## Treavdelingen

Antall ansatte: 24 i tilrettelagt arbeid

Hospitering av elever fra videregående skole: 5 stk fra flere skoler.

## Produksjon

Avdelingen produserer et bredt spekter av produkter:

- Benkebord (parkbenker)
- Transportkasser i ulike størrelser
- Bosstativer og postkassestativer
- Kabelkryss
- Oppbevaringskasser
- Trelokk
- Veistikker
- Pallelokk
- Diverse andre produkter etter kundebehov
- Deler i tre til glasskunsten



# TEAM PRODUKSJON

## Metall

Antall ansatte: 13 personer i tilrettelagt arbeid

## Bemanning og organisering

Metallavdelingen har hatt noe utskifting i personalgruppen, men opprettholdt stabil drift og kontinuitet. Bemanningen på arbeidsledersiden har vært fleksibelt organisert, med tre arbeidsledere i deler av året og to arbeidsledere i resterende periode. Ny fagleder tiltrådte i mars 2025.

## Produksjon og kunder

Produksjonen omfatter stillasdelar, hengsler, vindusviskerprofiler til båter, profiler og spesialtilpassede komponenter. Avdelingen har inngått en større avtale på leveranse av 12 000 hengsler, som produseres og leveres fortløpende gjennom året.

Våre største kunder inkluderer Hytrans, Decca Wiper, Garda Sikring og Alustar. Samarbeidet med disse gir et solid grunnlag for jevn produksjon og videre utvikling.

## Drift og kvalitet

Det er fokus på kvalitet i alle ledd og kontinuerlig forbedring av rutiner og effektivitet. Året har vært preget av stabil drift, gode leveranser og et fortsatt godt samarbeid med både kunder og ansatte.

## Samarbeid

Jysk og Flyktningtjenesten i NAV

Det ble gjennomført samarbeidsmøter på Teams i forbindelse med bosetting av flyktninger i Karmøy. Avdelingen har ansvar for å hente, levere og montere møbler, samt håndtere retur av emballasje. Prosjektet har gitt ansatte gode læringsopplevelser og mestring gjennom hele prosessen – fra flatpakkede møbler til ferdige produkter.

Speira (palleproduksjon)

Faste samarbeidsmøter hver sjette uke sikrer god kommunikasjon, koordinering og effektiv drift. Fremdrift, utfordringer, muligheter og kundebehov diskuteres kontinuerlig for å opprettholde et sterkt og tillitsfullt samarbeid.

Diverse

To dager med gressklipping på Vikinggården på Bukkøy. Sommeren bød på fulle lagre av kapp (ved) fra produksjonen. Som en del av vårt samfunnsengasjement ble et betydelig parti ved levert til Godhetssentra- len. De formidler at dette har gjort en reell forskjell for mange, ved at veden har kunnet deles ut til personer med behov. Dette understreker vår vilje til å støtte lokalsamfunnet og bidra til fellesskapet.



## TEAM MAT

Matavdelingen består av 31 ansatte. I løpet av 2025 ble det ansatt fire nye arbeidstakere. Kjøkkenet på Vea og Vili & Ve samarbeider tett med produksjonsavdelingen, og det gjennomføres rulling av ansatte mellom avdelingene.

### Kurs, konferanser og catering

Solstein tilbyr utleie av lokaler til kurs og konferanser. I løpet av 2025 har vi hatt om lag 6000 gjester. I forbindelse med kurs og konferanser serveres varm eller kald lunsj, fruktfat og bakst. Maten produseres ved kjøkkenet på Vea eller leveres fra bakeriet på Vili & Ve.

### Produksjon og leveranser

Matavdelingen har gjennom året gjennomført flere større produksjoner og leveranser.

#### Blant annet:

- Vikingfestivalen
- Stemmelokalene i forbindelse med valg
- Bedriftens dag
- Karmøy kino
- Over 500 smørbrød til 17.mai
- Catering til flere lokale bedrifter i forbindelse med møter og konferanser
- Tapas i forbindelse med ministerbesøk hos Aibel
- 1150 stk Solboller til Aibel
- 1400 sommertapas «god kollega lunsj) til Aibel

Leveransen til Aibel besto blant annet av brokkolisalat, pulled pork, potetsalat, lefser og hamburgerbrød. All mat ble produsert fra bunnen av ved Solstein.

I 2025 fikk Solstein et nytt oppdrag fra Aibel som innebærer produksjon av matpakker til salg i kantinen ved verftet i Haugesund. I løpet av året ble det produsert og levert 22 000 matpakker. Dette er et viktig oppdrag for mange ansatte. Vi baker og smører, pakker og kjører til Aibel hver dag og selger god lunsjmat til fornøyde arbeidere.

Avdelingen har også stått for arrangementer internt, inkludert mat til sommerfest, julebord og frokoster for ansatte.

### Kafédrift – Vili & Vè

Kaféen Vili & Ve har hatt stabil drift gjennom året. Kaféen er godt besøkt flere dager i uken, både av enkeltgjester, grupper og stamkunder. Tilbakemeldingene fra gjestene er gjennomgående positive. Kaféen benyttes av mennesker i alle aldersgrupper, inkludert skoler, bedrifter og privatpersoner.

Mattilsynet har gjennomført tilsyn i løpet av året, og virksomheten mottok smilefjes.



# AMU OG IA 2025

Solstein sitt Arbeidsmiljøutvalg og Inkluderende arbeidslivsutvalg har i 2025 bestått av:

Navn	Funksjon	Representerer
Ole Egil Flotve	Leder	Arbeidsgiver
Silje Veronica Eik Revheim	Medlem	Arbeidstaker
Sandra Tangen	Medlem	Arbeidstaker, Tillitsvalgt
Tove Kristin Vågen	Medlem	Arbeidstaker
Kari Merethe Johannsen	Medlem	Arbeidsgiver
Jan Olav Sørli	Medlem	Arbeidsgiver
Eirik Sæverud	Medlem	Arbeidstaker, verneombud
Elin Fjell	Sekretær	MOOWH bedriftshelsetjeneste

## Overordnet HMS - mål :

- Solstein skal være en helsefremmede arbeidsplass - 95 % tilfredshet
- 0 skader på ansatte
- 0 skader på utstyr
- 95 % arbeidsnærvær
- Ingen tilløp til brann

Vi har i 2025 avholdt 3 møter i AMU. Vi har en fast agenda for møtene som blant annet er følgende punkter:

- Informasjon fra ledelsen, fra vernetjenesten og fra tillitsvalgte
- Gjennomgang av avvik
- Sykefravær

## Årsrapport fra bedriftshelsetjenesten

### Rammebetingelser

Moowh er en rådgivende støttespiller for sine BHT kunder. Bedriftshelsetjenesten har i samsvar med arbeidsmiljøloven en fri og uavhengig stilling i arbeidsmiljøspørsmål.

Moowh leverer BHT tjenester til bedriften ihht. lovkrav og bedriftsinterne behov.

Virksomheten og BHT skal årlig evaluere samarbeidet og oppdatere samarbeidsplanen.

### Samarbeid i 2025

Bistand	Dato	Avdeling	Bistand	Dato	Avdeling
AMU-møte	11.2		Overordnet risikovurdering	25.6	
Ergonomimøte	11.2	Service	HMS møte	27.6	Mat
Samarbeidsmøte	9.4		HMS møte: Videreføring av tmøte	27.8	Mat
Samarbeidsmøte	16.5		Temai avdelingsmøte, Vold og trusler	2.9	Vili & Vè
AMU-møte	27.5		Ergonomisk vernerunde	10.9	Vaskeri
Veiledning vold og trusler	27.5		Vernerunde	19.9	Produksjon
HMS revisjon	28.5		Kurs: Emosjonelt arbeid	1.10	Vili & Vè
Risikovurdering	12.6	Produksjon	AMU-møte	9.10	
HMS møte	12.6	Vili & Vè	Ergonomikurs	28.10	Vaskeri
Deltakelse på avdelingsmøte	23.6	Produksjon	Amu-møte	11.12	

### Anbefalinger for 2026

Helsekontroller, kartlegging av arbeidsmiljø og overordnede HMS-revisjoner

# RESULTATREGNSKAP

	Note	2025	2024
<b>Driftsinntekter og driftskostnader</b>			
Salgsinntekt		47 381 128	44 661 081
Annen driftsinntekt	2	258 836	170 709
Offentlig tilskudd		24 690 045	23 323 142
<b>Sum driftsinntekter</b>		<b>72 330 009</b>	<b>68 155 931</b>
Varekostnad		20 780 476	19 682 943
Lønnskostnader	3	35 506 969	32 908 856
Avskrivning av driftsmidler og immaterielle eien- deler	4	2 994 799	2 762 727
Annen driftskostnad		10 686 720	9 270 569
<b>Sum driftskostnader</b>		<b>69 968 964</b>	<b>64 625 095</b>
<b>Driftsresultat</b>		<b>2 361 045</b>	<b>3 530 837</b>
Annen finansinntekt		2 075 966	2 107 313
Annen rentekostnad		386	
Annen finanskostnad		1 185	2 392
<b>Resultat av finansposter</b>		<b>2 074 395</b>	<b>2 104 921</b>
<b>Resultat</b>		<b>4 435 440</b>	<b>5 635 758</b>
<b>Årsresultat</b>	6	<b>4 435 440</b>	<b>5 635 758</b>
<b>Overføringer</b>			
Avsatt til annen egenkapital		4 435 440	5 635 758
<b>Sum overføringer</b>		<b>4 435 440</b>	<b>5 635 758</b>

# BALANSE

	Note	2025	2024
<b>Eiendeler</b>			
<b>VARIGE DRIFTSMIDLER</b>			
Driftsløsøre, inventar o.a. utstyr	4	5 783 961	6 842 000
<b>Sum varige driftsmidler</b>		<b>5 783 961</b>	<b>6 842 000</b>
<b>FINANSIELLE ANLEGGSMIDLER</b>			
Lån til foretak i samme konsern	5	39 549 508	40 669 686
Egenkapital innskudd KLP		318 269	318 269
<b>Sum finansielle anleggsmidler</b>		<b>39 867 777</b>	<b>40 987 955</b>
<b>Sum anleggsmidler</b>		<b>45 651 738</b>	<b>47 829 955</b>
<b>OMLØPSMIDLER</b>			
Lager av varer og annen beholdning		<b>2 690 599</b>	<b>2 167 251</b>
<b>FORDRINGER</b>			
Kundefordringer		5 569 451	7 678 039
Andre kortsiktige fordringer		1 765 615	404 847
<b>Sum fordringer</b>		<b>7 335 066</b>	<b>9 325 277</b>
<b>Bankinnskudd, kontanter o.l.</b>	7	<b>22 805 362</b>	<b>13 219 789</b>
<b>Sum omløpsmidler</b>		<b>32 831 027</b>	<b>24 712 318</b>
<b>Sum eiendeler</b>		<b>78 482 765</b>	<b>72 542 273</b>

# BALANSE

<b>EGENKAPITAL OG GJELD</b>	<b>Note</b>	<b>2025</b>	<b>2024</b>
<b>EGENKAPITAL</b>			
<b>INNSKUTT EGENKAPITAL</b>			
Aksjekapital	8	30 000	30 000
Annen innskutt egenkapital		51 126 407	51 126 407
<b>Sum innskutt egenkapital</b>		<b>51 156 407</b>	<b>51 156 407</b>
<b>OPPTJENT EGENKAPITAL</b>			
Annen egenkapital		17 686 765	13 251 325
<b>Sum opptjent egenkapital</b>		<b>17 686 765</b>	<b>13 251 325</b>
<b>Sum egenkapital</b>	6	<b>68 843 171</b>	<b>64 407 731</b>
<b>GJELD</b>			
Leverandørgjeld		3 316 284	1 468 294
Skyldige offentlige avgifter		2 699 249	3 116 375
Konserngjeld		0	254 436
Annen kortsiktig gjeld		3 624 060	3 295 437
<b>Sum kortsiktig gjeld</b>		<b>9 639</b>	<b>594</b>
<b>Sum gjeld</b>		<b>9 639 594</b>	<b>8 134 541</b>
<b>Sum egenkapital og gjeld</b>		<b>78 482 765</b>	<b>72 542 273</b>

# NOTER

## Note 1 Regnskapsprinsipper

Årsregnskapet er satt opp i samsvar med regnskapsloven og NRS 8 - God regnskapsskikk for små foretak.

### Driftsinntekter

Inntektsføring ved salg av varer skjer på leveringstidspunktet. Tjenester inntektsføres etter hvert som de leveres.

### Skatt

Selskapet er fritatt for inntekts- og formuesskatt iht Skattelovens § 2-32.

### Klassifisering og vurdering av anleggsmidler

Anleggsmidler omfatter eiendeler bestemt til varig eie og bruk. Anleggsmidler er vurdert til anskaffelseskost. Varige driftsmidler balanseføres og avskrives over driftsmidlets økonomiske levetid.

### Klassifisering og vurdering av omløpsmidler

Omløpsmidler og kortsiktig gjeld omfatter normalt poster som forfaller til betaling innen ett år etter balansedagen, samt poster som knytter seg til varekretsløpet. Omløpsmidler vurderes til laveste verdi av anskaffelseskost og virkelig verdi.

### Varer

Varer er vurdert til det laveste av anskaffelseskost og netto salgsverdi.

### Fordringer

Kundefordringer og andre fordringer oppføres til pålydende etter fradrag for avsetning til forventet tap. Avsetning til tap gjøres på grunnlag av en individuell vurdering av de enkelte fordringene.

### Pensjonsforpliktelser

Forsikrede pensjonsforpliktelser knyttet til ytelsesordninger balanseføres ikke. Alle innbetalinger til pensjonsforsikringsselskapet, også innbetalinger til pensjonspremiefond kostnadsføres løpende. Pensjonsordninger finansiert via sikrede ordninger er ikke balanseført. Pensjonspremien anses i disse tilfeller som pensjonskostnad og klassifiseres sammen med lønnskostnader.

## Note 2 Offentlig tilskudd VTA

	2025	2024
Offentlige tilskudd fra Stat/NAV	19 462 481	14 705 289
Offentlige tilskudd fra Karmøy kommune	5 227 564	4 890 640
<b>Sum</b>	<b>24 690 045</b>	<b>19 595 929</b>

VTA-tilskudd (varig tilrettelagt arbeid) er en offentlig støtteordning fra NAV som skal dekke kostnader knyttet til tilrettelegging av arbeid for personer med varig nedsatt arbeidsevne. De offentlige tilskuddene er anvendt til lønn, opplæring og kvalifisering av arbeidstakere i varig tilrettelagt arbeid (VTA), samt til investering i drifts- og utviklingsmidler.

# NOTER

## Note 3 Lønnskostnader og ytelser

Lønnskostnader	2025	2024
Lønninger	27 257 513	24 737 687
Arbeidsgiveravgift	4 240 811	3 887 796
Pensjonskostnader	2 623 308	2 250 459
Andre ytelser	1 385 337	2 032 913
<b>Sum</b>	<b>35 506 969</b>	<b>32 908 856</b>
Gjennomsnittlig antall årsverk	<b>35</b>	<b>33</b>
Antall arbeidstakere VTA	<b>77</b>	<b>75</b>
Antall arbeidstakere kommunale plasser	<b>13</b>	<b>13</b>

### Pensjonsforpliktelser

Selskapet er pliktig til å ha tjenstepensjonsordning etter lov om obligatorisk tjenstepensjon. Selskapets pensjonsordninger tilfredsstiller kravene i denne lov.

## Note 4 Anleggsmidler

	Driftsløsøre, inventar ol.	Sum
Anskaffelseskost pr. 01.01.25	12 938 612	12 938 612
+ Tilgang kjøpte driftsmidler	1 936 760	1 936 760
<b>= Anskaffelseskost 31.12.25</b>	<b>14 875 372</b>	<b>14 875 372</b>
Akkumulerte avskrivninger 31.12.25	9 091 411	9 091 411
<b>= Bokført verdi 31.12.25</b>	<b>5 783 961</b>	<b>5 783 961</b>
Årets ordinære avskrivninger	2 994 799	2 994 799

## Note 5 Fordringer med forfall senere enn ett år

	2024	2024
Lån til foretak i samme konsern	39 549 508	40 669 686
<b>Sum langsiktige fordringer</b>	<b>39 549 508</b>	<b>40 669 686</b>

Fordringen er forrentet med 3 måneders Nibor i samsvar med låneavtale.

	Akjsekapital	Annen innskutt egenkapital	Annen egenkapital	Sum egenkapital
Pr. 31.12.2024	30 000	51 126 407	13 251 325	64 407 731
Årets resultat			4 435 440	4 435 440
<b>Pr. 31.12.2025</b>	<b>30 000</b>	<b>51 126 407</b>	<b>17 686 765</b>	<b>68 843 171</b>

# NOTER

## Note 7 Bankinnskudd

Innestående midler på skattetrekkskonto (bundne midler) er på kr 1 251 859. Skyldig skattetrekk utgjør kr 1 241 851

## Note 8 Aksjonærer

Aksjekapitalen i Solstein AS pr. 31.12 består av:	Antall	Pålydende	Bokført
Ordinære aksjer	30 000	1,0	30 000
<b>Sum</b>	<b>30 000</b>		<b>30 000</b>

Eierstruktur

De største aksjonærene i % pr. 31.12 var:	Ordinære	Eierandel	Stemmeandel
Solstein Holding AS	30 000	100,0	100,0



## Styremøter og saker

Solstein er et konsern som består av Solstein Holding AS som er mor- og eiendomsselskap, og datterselskapet Solstein AS som er tiltaksarrangør av VTA . Styret som er valgt til Holding er også styret i Solstein. I tillegg er det et styremedlem valgt blant ansatte i Solstein. Det er i 2023 avholdt totalt 7 styremøter i konsernet..

Resultatregnskap for konsernet:	Solstein AS	Solstein Holding AS	Totalt
Driftsinntekter	72 330 009	8 416 674	80 746 683
Varekostnad	20 780 476		20 780 476
Lønnskostnad	35 506 969	106 731	35 613 700
Avskrivninger	2 994 799	2 175 489	5 170 288
Annen driftskostnad	10 686 720	2 253 670	10 686 720
Finansposter	2 074 395	- 3 361 034	-1 286 639
<b>Årsresultat</b>	<b>4 435 440</b>	<b>521 751</b>	<b>4 957 191</b>

Til generalforsamlingen i Solstein AS

## Uavhengig revisors beretning

### Konklusjon

Vi har revidert årsregnskapet for Solstein AS som består av balanse per 31. desember 2025, resultatregnskap for regnskapsåret avsluttet per denne datoen og noter til årsregnskapet, herunder et sammendrag av viktige regnskapsprinsipper.

Etter vår mening

- oppfyller årsregnskapet gjeldende lovkrav, og
- gir årsregnskapet et rettviseende bilde av selskapets finansielle stilling per 31. desember 2025, og av dets resultater for regnskapsåret avsluttet per denne datoen i samsvar med regnskapslovens regler og god regnskapsskikk i Norge.

### Grunnlag for konklusjonen

Vi har gjennomført revisjonen i samsvar med International Standards on Auditing (ISA-ene). Våre oppgaver og plikter i henhold til disse standardene er beskrevet nedenfor under *Revisors oppgaver og plikter ved revisjonen av årsregnskapet*. Vi er uavhengige av selskapet i samsvar med kravene i relevante lover og forskrifter i Norge og International Code of Ethics for Professional Accountants (inkludert internasjonale uavhengighetsstandarder) utstedt av International Ethics Standards Board for Accountants (IESBA-reglene), og vi har overholdt våre øvrige etiske forpliktelser i samsvar med disse kravene. Innhentet revisjonsbevis er etter vår vurdering tilstrekkelig og hensiktsmessig som grunnlag for vår konklusjon.

### Styrets og daglig leders ansvar for årsregnskapet

Styret og daglig leder (ledelsen) er ansvarlige for å utarbeide årsregnskapet og for at det gir et rettviseende bilde i samsvar med regnskapslovens regler og god regnskapsskikk i Norge. Ledelsen er også ansvarlig for slik internkontroll som den finner nødvendig for å kunne utarbeide et regnskap som ikke inneholder vesentlig feilinformasjon, verken som følge av misligheter eller utilsiktede feil.

Ved utarbeidelsen av årsregnskapet må ledelsen ta standpunkt til selskapets evne til fortsatt drift og opplyse om forhold av betydning for fortsatt drift. Forutsetningen om fortsatt drift skal legges til grunn for årsregnskapet så lenge det ikke er sannsynlig at virksomheten vil bli avvirket.

### Revisors oppgaver og plikter ved revisjonen av årsregnskapet

Vårt mål er å oppnå betryggende sikkerhet for at årsregnskapet som helhet ikke inneholder vesentlig feilinformasjon, verken som følge av misligheter eller utilsiktede feil, og å avgi en revisjonsberetning som inneholder vår konklusjon. Betryggende sikkerhet er en høy grad av sikkerhet, men ingen garanti for at en revisjon utført i samsvar med ISA-ene, alltid vil avdekke vesentlig feilinformasjon. Feilinformasjon kan oppstå som følge av misligheter eller utilsiktede feil. Feilinformasjon er å anse som vesentlig dersom den enkeltvis eller samlet med rimelighet kan forventes å påvirke de økonomiske beslutningene som brukerne foretar på grunnlag av årsregnskapet.

For videre beskrivelse av revisors oppgaver og plikter viser det til: <https://revisorforeningen.no/revisjonsberetninger>

Haugesund, 13. april 2026  
Cedra Norge AS

Alexia Stueland

Statsautorisert revisor  
(elektronisk signert)

# HMS og KVALITET

## HMS

Solstein har fokus på å være en god og trygg arbeidsplass, og våre HMS mål skal være styrende for all aktivitet i bedriften vår. Vi skal være en helsefremmende arbeidsplass både i forhold til det fysiske og psykososiale arbeidsmiljøet.

Vi har i 2025 arbeidet med disse delmålene:

- ◆ Vi skal ha 0 skader/ulykker på ansatte, materiell og utstyr
- ◆ Medarbeidertilfredsheten skal være minst 95%
- ◆ Vi skal ha 95% arbeidsnervær
- ◆ Vi skal ha 0 arbeidsrelatert fravær
- ◆ Vi skal ha årlig brannvernøvelse og brannvernopplæring og ingen tilløp til brann.

## Helsefremmende arbeidsplass

En helsefremmende arbeidsplass fokuserer på hvordan en kan organisere arbeidet, skape et godt arbeidsmiljø og en trivselskultur som gir god helse og utvikling for alle ansatte. Livskvalitet og Solstein sine verdier er grunnlaget for all samhandling og all aktivitet i bedriften vår.

En annen grunnleggende forutsetning for en helsefremmende arbeidsplass er systematisk HMS – arbeid, som reduserer risikoen for sykdom og ulykker.

Bedriften har et godt samarbeid med Moowh som er vår bedriftshelsetjeneste. De møter fast i AMU og deltar etter behov i avdelings- og personalmøter.

Solstein behandlet dette året 19 avvik / forbedringsforslag. Vi har hatt to mindre personskader, en med fravær fra arbeid, og en uten fravær. En hendelse er ved bruk av spikerpistol, og en er i forbindelse med bruk av kjemi.

## KVALITET

ISO 9001:2015 er ledelsessystemet vårt for kvalitet

Solstein ble høsten 2023 resertifisert i ledelsessystemet for kvalitet etter krav i ISO 9001:2015. I juni hadde vi en oppfølgingsrevisjon av Kiwa AS. Revisjonen fant 1 avvik, 3 merknader og vi fikk 1 forbedringsforslag. Alle observasjoner ble lukket innen fristen.

### Sammendrag revisjonen:

Det elektroniske personalprogrammet PlusOffice er nå fullt implementert i organisasjonen.

Alle VTA-ansatte er registrert i tiltaksmodulen og avviks- og risikomodulen er tatt i bruk.

Bedriften er blitt tildelt 5 nye VTA-plasser og har også ansatt 4 nye veiledere da to veiledere er gått av med pensjon og en har sluttet. Det er gjennomført stikkprøvekontroll av tiltaket VTA. Her benyttes tiltaksmodulen i PlusOffice, og den har vist seg å fungere bra med hensyn til frister for rapportering og sletting m.m.

### Befaring på treavdelingen og kjøkken:

Det er ryddig og velorganisert i lokalene. På begge steder er det investert i utstyr for å kunne tilrettelegge arbeidet for de ansatte.

På kjøkken er det bla. annet ovner som "vasker seg selv", gode benker og visuelle prosedyrer og oppskrifter. På treavdelinga er det semiautomatisk pallespikringsmaskin, som tross høy automatisering har oppgaver som må gjøres manuelt.

**De VTA-ansatte som ble intervjuet på begge avdelingene, gav uttrykk for at de trivdes med sine oppgaver og med bedriften generelt!**

Kvalitetsarbeid i Solstein er en forbedringsprosess der vi stadig streber en bedre måte å utføre oppdragene våre på. Det handler i stor grad om hvordan vi tilrettelegger arbeidet slik at hver enkelt ansatt kan mestre oppgavene vi har på en god måte, samtidig som at krav fra alle vår kunder blir ivaretatt.

### Kvalitetsmål:

**Vi skal levere til avtalt tid og i samsvar med kundens forventninger og behov, vi skal alltid ha kunden i fokus.**

Solstein sine kunder kan deles i 2 hovedkategorier:

- ◆ NAV/Karmøy kommune. Solstein leverer tiltakene VTA til NAV og kommunale plasser til Karmøy kommune. Tiltaket varig tilrettelagt arbeid har som formål å utvikle mennesker som bidrar til at flere personer får delta i arbeidslivet.
- ◆ Bedrifter/privatkunder. Solstein produserer varer og tjenester til små og store kunder.

Samarbeid med andre kunder har i 2025 vært godt. Det er jevnlig tilbakemelding- og samarbeidsmøter med blant annet Speira og Karmøy kommune. Solstein ble i 2022 sertifisert av Norske Vaskeriers Kvalitetstilsyn. Vaskeriet i Solstein er nå sertifisert i henhold til standard "Smittevern for vaskerier som behandler tekstiler til helse- og omsorgstjenesten" og standard "Hygienekrav for vaskerier som behandler næringsmiddelutrustning".

### Kvalitetsmål:

**Vi skal sørge for at våre ansatte trives.**

**Vi skal involvere ansatte aktivt med i forbedringsarbeidet og kvalitetsprosesser generelt.**

**Vi skal påse at ansatte etterlever etablerte prosedyrer.**

## TILLITSMANNSAPPARATET VTA

Saker som har hatt fokus i 2025:

- Drikkestasjoner med kaldt vann
- Informasjon og aktivitet på avdelingene
- Julebord
- Sommerfest
- Ny sosial møteplass for arbeidstakere i Solstein «Torsdagsklubb»



## Om varig tilrettelagt arbeid (VTA)

Solstein tilbyr varig tilrettelagte arbeidsplasser i Karmøy- og Bokn kommune og vi er godkjent for 80 tilrettelagte arbeidsplasser. Formålet med VTA er å gi våre arbeidstakere arbeidsoppgaver som er tilpasset hver enkelt og som bidrar til mestring og utvikling.

For å bli ansatt i VTA må du ha innvilget uføretrygd, eller få det i nær fremtid. Tiltaket er tidsubegrenset. Samtidig er det underveis mulig å ha praksis på andre arbeidsplasser for å utfordre seg selv i andre miljø og andre arbeidsoppgaver. Alle som jobber i VTA er fast ansatt. De beholder sin uførepensjon, får en tilleggslønn fra Solstein, og er medlem av bedriftens pensjonsordning.

**Arbeidsoppgaver MAT:** baking av brød og boller, produksjon av lunsjretter, kakebaking, lage baristakaffe, kurs og konferansevert, salg og service, varemottak, rydde og vaske, levere cateringoppdrag, hente og levere varer og kundekontakt.

### **Kafè Vili & Vè i Åkrehamn:**

Kafeen har eget bakeri, selger brød og boller til kunder som kommer innom kafeen og til kurs og konferanse på Solstein, salg av interiør og glasskunst. Åpent tirsdag – lørdag.

### **Kjøkken Vea:**

Produksjon av matprodukter til kantine på Solstein, Vili & Vè, catering og eksterne kurs konferanser i våre lokaler på Vea.

**Arbeidsoppgaver Produksjon:** Spikring med spikerpistol, betjene diverse sager og håndverktøy, betjene pallemaskin, kjøring av truck og ledetruck samt transportoppdrag. Boring, gjenging, kapping, røssling og pakking av aluminiums deler/profiler.

- Produserer treemballasje og paller for flere bedriftskunder i regionen.  
Produserer treprodukter, ulike produkter av tre til både privat- og bedriftsmarkedet.
- Montering fir JYSK, plukke varer fra lager, transportere til bestemmelsessted og montere opp møbler. Dette gjøres i henhold til de spesifikke tegningene som medfølger i eskene til hvert møbel. Levere tilbake emballasjen til lager.
- Vedlikehold og utehjelp:
- Vedlikehold av bygg, parkeringsvakter ved kurs.
- Transport, utkjøring av diverse produkter som skal leveres.
- Makulering

**Metall:** Hovedsaklig bearbeiding av aluminiumsprofiler til bedriftsmarkedet.

## Arbeidsoppgaver

**Service:** Mottak sorterer tøy til vask, sjekke uniformer. Ren side. Sortere og brette tøy, betjene vaskemaskiner, - tørketromler, - tørketunnel, - rulle og brette maskin, pakke tøy og henge opp uniformer. Transportoppdrag, pakke og kjøre ut fruktkurver, betjene symaskin, glass-skjæring og kreativt arbeid innen glass og keramikk.

**Vaskeri:** Barrierevaskeri godkjent for vask institusjons- og næringsmiddelutrustning.

**Jobbfrukt:** På lag med BAMA og hver uke leverer vi 350 sunne fruktkurver til bedriftskunder.

**Glasskunst og keramikk:** Kunstverksted som lager og selger glasskunst og keramikk til både privat- og bedriftsmarkedet.

**Pakking/montering/syng:** Diverse små og større oppdrag for bedriftskunder.

## Resultat av atfføringsarbeidet

- Solstein har i 2025 hatt 91 ansatte i tiltaket VTA. I løpet av året har vi hatt 9 nyansettelser.
- 10 nye søkere er lagt inn på NAV sin deltakerliste i 2025. I slutten av 2025 er det 3 av disse som ikke har fått tilbud om VTA.
- Gjennom året har det variert mellom 13 og 15 ansatte som har gått under 50% stilling i VTA.
- 6 ansatte har i 2025 avsluttet tiltaket VTA.
- Alle ansatte i VTA har individuelle yrkesfaglige-, mestrings- og sosiale mål, og disse blir årlig revidert.
- Alle ansatte i VTA har fått tilrettelagte arbeidsoppgaver, veiledning og oppfølging som har bidratt til utvikling av den enkeltes ressurser, deltakelse i samfunnet og økt livskvalitet.

I tillegg til produksjonsoppgaver har Solstein tilrettelagt for:

- ⇒ Introduksjon til tilrettelagte sportsaktiviteter på Haugalandet gjennom «Superlekene»
- ⇒ Deltakelse i «Stafett for livet»
- ⇒ Deltakelse i sportsarrangementene «Hydro Rundt» og «Karmøylekene».
- ⇒ Deltakelse på Rockesokk-arrangement på Festiviteten i Haugesund.
- ⇒ Deltakelse på Superleiren i Sirdal, en vinteraktivitetsleir i regi av Rogaland idrettskrets.
- ⇒ Ukentlige treningsgrupper med coaching/personlig treningsveiledning fra Gymsalen.
- ⇒ Foredrag ungdomsskoler/vgs med informasjon om bedriften.
- ⇒ Samarbeid med AIBEL: Salg av Aibelskiver daglig og utdeling av flere tusen jule- og påske-oppmerksomheter til ansatte på Aibel.
- ⇒ Samarbeid med FKH – invitasjon til hjemmekamper og familiedag med kamp.
- ⇒ Startet planlegging av fritidsklubb for ansatte utenfor arbeidstid. Arbeidsgruppe er i gang.



## JUBILANTER



Vi har mange kollegaer som etter hvert har jobbet mange år i Solstein. Vi er inne i en «god stim» og nå er nesten blitt fast post på julebordet å hedre 25-års jubilarer.

**& DET ER FORTJENT HEDER**



Tusen takk til for fantastisk innsats til alle gode kollegaer gjennom mange mange år!

Fra venstre:

Grete Iversen, Svein Magne Utbjo, Morten Stava og Evy Merete Eriksen.



## SOSIALT & AKTIVITETER

### STAFETT FOR LIVET

I år var det fjerde gangen Solstein stilte med lag i Stafett for livet. Vi har ikke full oversikt over hvor mange solsteinar og familiemedlemmer som har gått runder—men det er veldig mange! Pinnen har vært i bevegelse i 24 timer for å støtte opp om kampen mot kreft. Vi har hatt flere kollegaer som er fightere fordi de kjemper eller har kjempet mot kreften. Gjennom døgnet viste vi godt igjen i årets blåe t-skjorte som har motiv laget av årets solstein-kunstner Lydia.

TUSEN TAKK til alle ansatte med familier, frivillige, Kreftforeningen og alle andre som bidrar til dette fantastisk sterke døgnet **#fuckcancer**



## SUPERLEKENE

Superlekene er Haugalandets mest inkluderende idrettsarrangement. Superlekene skal være utstillingsvinduet for idrett med tilrettelegging på Haugalandet. Alle som er interessert inviteres til å prøve ut ulike idretter og målet er å få flest mulig ut i ukentlige idrettsaktiviteter.

Uni-k og Solstein arrangerer lekene sammen med lokale idrettslag i idrettsparken i Haugesund. Lørdagen ble i tradisjonens tro avsluttet med flott bankett i festpynta lokale hos Uni-K. Rundt 45 ansatte var involvert i lekene som utøvere eller frivillige. Superlekene 2025 var 1. og 2. november i Idrettsparken i Haugesund.



## HYDRO RUNDT

Tradisjonens tro stilte vi med et sterkt lag fra Solstein. Hele 45 deltok i det 5 km lange mosjonsløpet. Løypa gikk som vanlig rundt og gjennom Hydro Karmøy's område på Håvik. Arrangørene tilrettelegger for oss og Hydro Rundt er et kjekt idrettsarrangement for mange ansatte i Solstein. Neste år er det 50-års jubileum og vi er klar for en ny runde :)!

## BÆREKRAFTSMÅL

**Når du samarbeider med Solstein bidrar din virksomhet til sosial bærekraft.**

Det er mange bærekraftsmål som er relevante for oss. Nå har vi ekstra fokus på at vi skal fremme livskvalitet for alle ansatte, at alle ansatte har gode arbeidsoppgaver og at våre arbeidsplasser bidrar til at arbeid og utdanning er mulig for alle, uavhengig av utfordringer.



### God helse og livskvalitet

Sikre god helse og fremme livskvalitet for alle uansett alder.



### Anstendig arbeid og økonomisk vekst

Fremme varig, inkluderende og bærekraftig økonomisk vekst, full sysselsetting og anstendig arbeid for alle.



### Mindre ulikhet

Redusere ulikhet i og mellom land

## SOSIALT & AKTIVITETER

Tradisjoner er viktige å ta vare på. For solsteinar er sommerfest og julebord to viktige årlige tilstelninger. Vi har mange ansatte som liker å opptre og underholde fra scenen. Aller er superflinke, og alle er like imponerende hvert år. Aktivitetene på sommerfesten er i ferd med å bli en tradisjon. Vi er heldige som har en fantastisk gjeng på kjøkkenet som hvert år serverer like god mat om det skal smake jul eller duft av sommer :)

På sommerfesten er det alltid stas å dele kursbevis til de som har gjennomført yrkeslære.



# BÆREKRAFT

Solstein har i flere år jobbet målrettet med å redusere miljøavtrykket.

Vi er blitt bedre på kildesortering og vi har redusert avfallsmengden vår. Når vi ser på utviklingen fra 2024 til 2025 har vi redusert avfallsmengden vår med 7,2 %.

Arbeidet med fokus på sortering og redusere emballasje startet for fullt i 2022. Vi har fortsatt en god vei å gå, men vi opplever at alle ansatte drar sammen i riktig retning. Dette er et viktig arbeid i Solstein.

## Standard avfallsrapport fra Ragnsells for 2024 og 2023

Type avfall	2024		2025		Andel av totalen
	KG	Turer	KG	Turer	
Kjøkken- og matavfall	10 500	96	6 971	97	15 %
Fettutskiller	5 000	2	4 000	2	9 %
Blandet bearbeidet trevirke	2 840	1	4 120	3	9 %
Ren papp	9 480	11	10 960	15	23 %
Makulatur	380	3	380	2	1 %
Folieplast, emballasje	2 900	25	2 110	24	5 %
Olje- og fettavfall	1 900	1	2 000	1	4 %
Sterkt reaktivt stoff	63	1	0	0	0 %
Baser, uorganiske	76	1	0	0	0 %
Blandet glasseballasje			1 030	11	2 %
Utsortert brennbart avfall	15 860	28	14 160	26	31 %
Blandet næringsavfall	380	1	580	1	1 %
<b>Totalt</b>	<b>50 275</b>	<b>179</b>	<b>46 641</b>	<b>183</b>	<b>100 %</b>

**Målet er å redusere avfallsmengden ytterligere og bli enda bedre på sortering.**

Solstein har i mange år hatt et godt samarbeid med FK Haugesund – noe som passer perfekt med den store fotballinteressen blant våre ansatte og deltakere. To av våre ansatte har også hatt anledning til å delta på FKH-frokost før enkelte hjemmekamper, noe vi setter stor pris på og som gir en hyggelig start på kampdager.

I år har vi vært så heldige å få tilgang til enda flere kampbilletter enn det avtalen tilsier. Totalt har vi delt ut rundt 200 billetter denne sesongen.

Et av årets høydepunkter var den store familiedagen, hvor over **75 solsteiner** var med for å heie fram FKH i kampen mot Rosenborg. Selv om det ble tap, var stemningen på topp – med god pizza og ekte fotballglede.

Gjennom samarbeidet med **JOBBFUKT** bidrar vi også til sunn energi for FKH-spillere. Hver uke leverer vi bananer og annen frisk frukt til treningsglade menn & damer.



## Lyst å handle med oss ?

Solstein lager og selger mange ulike produkter.  
Vi lager god mat og vi har mye fin keramikk- og glasskunst.  
Besøk gjerne kaféen vår Vili&Vè i Åkrehamn og stikk innom utsalget vårt på Solstein.

Ring eller send en epost for et tilbud eller en forespørsel :)

**JOBBFUKT:** [jobbfrukt@solstein.no](mailto:jobbfrukt@solstein.no) 488 48 218 **CATERING:** [mat@solstein.no](mailto:mat@solstein.no) 488 48 004

**TREVARER:** [tre@solstein.no](mailto:tre@solstein.no) 910 77 09

**KUNST:** [butikk@solstein.no](mailto:butikk@solstein.no) 52044040

**MEKANISK:** [metall@solstein.no](mailto:metall@solstein.no) 910 77 09

**VASKERI:** [vaskeri@solstein.no](mailto:vaskeri@solstein.no) 400 36 521



**SOLSTEIN AS BLEIKMYRVEGEN 45, 4276 VEA VÅGEN [hei@solstein.no](mailto:hei@solstein.no) 52 04 40 40**